

Koźminek, 28 marca 2023 r.

RIR OŚr.6220.10.2022

**DECYZJA****o środowiskowych uwarunkowaniach zgody na realizację przedsięwzięcia**

Na podstawie art. 104 ustawy z dnia 14 czerwca 1960 r. Kodeks postępowania administracyjnego (tj. Dz. U. z 2022 r. poz. 2000 ze zm.) w związku z art. 71, art. 75 ust.1 pkt 4, art. 84 oraz art. 85 ust. 2 pkt 2 ustawy z 3 października 2008 r. o udostępnianiu informacji o środowisku i jego ochronie, udziale społeczeństwa w ochronie środowiska oraz o ocenach oddziaływania na środowisko (tj. Dz. U. z 2022 r. poz. 1029 ze zm.) w związku z § 3 ust. 1 pkt 54 lit. b rozporządzenia Rady Ministrów z dnia 10 września 2019 r. w sprawie przedsięwzięć mogących znacząco oddziaływać na środowisko (Dz. U. z 2019 r. poz. 1839) po rozpatrzeniu wniosku z dnia 07.04.2022 r. (data wpływu 13.12.2022 r.) w sprawie wydania decyzji o środowiskowych uwarunkowaniach na realizację przedsięwzięcia polegającego na : „**Budowa farmy fotowoltaicznej o mocy do 1,5 MW wraz z infrastrukturą towarzyszącą w miejscowości Ksawerów na działkach nr 87, 88 i 89/4, obręb 0009 – Ksawerów, gmina Koźminek**”.

**o r z e k a m**

realizację przedmiotowego przedsięwzięcia i stwierdzam brak potrzeby przeprowadzenia oceny oddziaływania przedsięwzięcia na środowisko

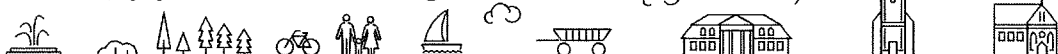
**1. Rodzaj i miejsce realizacji przedsięwzięcia:**

Przedsięwzięcie polegać będzie na budowie elektrowni fotowoltaicznej o mocy do 1,5 MW wraz z niezbędną infrastrukturą techniczną na działkach nr ewid. 87, 88 i 89/4 obręb Ksawerów, gmina Koźminek.

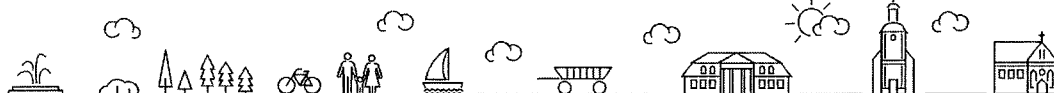
Planuje się posadowienie do 2 727 szt. paneli fotowoltaicznych, kontenerową stację transformatorową, inwertery o mocy łącznej do 15 kW, przyłącze kablowe oraz elementy infrastruktury niezbędne do funkcjonowania inwestycji.

**2. Warunki korzystania ze środowiska w fazie realizacji i eksploatacji lub użytkowania przedsięwzięcia, ze szczególnym uwzględnieniem konieczności ochrony cennych wartości przyrodniczych, zasobów naturalnych i zabytków oraz ograniczenia uciążliwości dla terenów sąsiednich:**

1. Pod przedsięwzięcie polegające na budowie farmy fotowoltaicznej o mocy do 1,5 MW wraz z jego infrastrukturą przeznaczyć do 1,8 ha łącznej powierzchni działek nr ewid. 87, 88 i 89/4, obręb 0009- Ksawerów, gmina Koźminek.



2. Wszelkie prace związane z realizacją przedmiotowego przedsięwzięcia oraz ruch pojazdów ograniczyć do pory dnia, tj. 6:00 do 22:00.
3. Zastosować moduły fotowoltaiczne o powierzchni antyrefleksyjnej.
4. Wykonać ogrodzenie ażurowe bez podmurówki z pozostawieniem minimum 0,2 m przerwy między ogrodzeniem a gruntem.
5. Na etapie prowadzenia prac ziemnych codziennie przed rozpoczęciem prac kontrolować wykopy, a uwięzione w nim zwierzęta niezwłocznie przenosić w bezpieczne miejsce. Taką samą kontrolę przeprowadzić bezpośrednio przed zasypaniem wykopów.
6. Zastosować moduły fotowoltaiczne o powierzchni antyrefleksyjnej.
7. Do obsiewu powierzchni biologicznie czynnych elektrowni słonecznej nie używać gatunków roślin obcego pochodzenia.
8. Panele słoneczne montować na wysokości minimum 0,8 m mierząc od dolnej krawędzi paneli słonecznych do powierzchni ziemi.
9. Koszenie roślinności pokrywającej teren elektrowni prowadzić na etapie eksploatacji przedsięwzięcia w okresie od 1 do 15 sierpnia oraz od 1 listopada do 15 lutego.
10. W porze nocnej nie stosować ciągłego oświetlenia terenu elektrowni i jej ogrodzenia.
11. Przedsięwzięcie zrealizować w odległości minimum 100 m od najbliższych terenów objętych ochroną akustyczną, o których mowa w przepisach szczegółowych.
12. Transformator umieścić w budynku kontenerowym ze szczelną posadzką. W przypadku zastosowania transformatora olejowego, transformator wyposażyć w szczelną misę olejową o pojemności pozwalającej pomieścić całą objętość oleju znajdującego się w transformatorze oraz pozostałości po ewentualnej akcji gaśniczej.
13. W przypadku konieczności mycia paneli fotowoltaicznych przy wykorzystaniu wody, wykorzystywać do tego celu czystą wodę lub wodę demineralizowaną bez dodatku detergentów. Dopuszcza się stosowanie środków biodegradowalnych obojętnych dla środowiska, w przypadku silniejszych zabrudzeń.
14. Zorganizować plac budowy i jego zaplecze oraz drogi dojazdowe z uwzględnieniem zasady minimalizacji zajęcia terenu i przekształcenia jego powierzchni.
15. Do realizacji przedmiotowej inwestycji stosować urządzenia i sprzęt budowlany sprawny technicznie, spełniający wymogi dopuszczające go do użytku; rodzaj i stan techniczny wykorzystywanego sprzętu musi zapewnić ochronę środowiska gruntowo-wodnego przed zanieczyszczeniem.
16. Zaplecze budowy, miejsca postoju sprzętu budowlanego zlokalizować poza terenem przyległym do cieków wodnych, w możliwie jak największej odległości.
17. Plac budowy wyposażyć w odpowiednią ilość sorbentów, a ewentualne wycieki z maszyn budowlanych natychmiastowo neutralizować przy ich użyciu; zanieczyszczony grunt przekazać do unieszkodliwienia uprawnionym podmiotom;
18. Naprawy wykorzystywanego sprzętu dokonywać w miejscach do tego przystosowanych;
19. Na terenie inwestycji nie przechowywać paliw lub innych substancji mogących zanieczyścić wody powierzchniowe lub podziemne;
20. Wszelkie prace ziemne wykonywać w sposób zapewniający ochronę gruntu i wód podziemnych przed zanieczyszczeniem.



21. Prace związane z realizacją inwestycji należy prowadzić w sposób niepowodujący uszkodzenia ciekłu Dopływ spod Smółek graniczącego z terenem inwestycyjnym.
22. W przypadku wystąpienia kolizji projektowanej instalacji z urządzeniami drenarskimi wykonać ich przebudowę w celu zachowania ciągłości sieci.
23. Elementy instalacji fotowoltaicznej zamontować w odległości co najmniej 5,0 m od granicy ciekłu Dopływ spod Smółek.
24. Ścieki bytowe powstające na etapie realizacji planowanego przedsięwzięcia, pochodzące od pracowników prowadzących montaż farmy odprowadzać do przenośnych zbiorników bezodpływowych, a następnie zapewnić ich systematyczny wywóz przez uprawnione podmioty,
25. Odpady należy magazynować w sposób selektywny, w pojemnikach lub kontenerach i sukcesywnie wywozić z placu budowy przez wyspecjalizowane podmioty.
26. Po zakończeniu robót budowlano – montażowych teren inwestycji należy uporządkować.

### 3. Charakterystyka przedsięwzięcia stanowi załącznik do niniejszej decyzji.

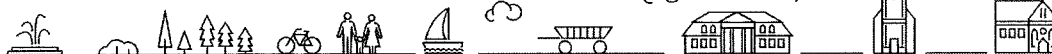
#### Uzasadnienie

W dniu 13.12.2022 r. wpłynął wniosek Pełnomocnika Inwestora wraz z wymaganymi załącznikami, w sprawie wydania decyzji o środowiskowych uwarunkowaniach zgody na realizację przedsięwzięcia polegającego na „budowie farmy fotowoltaicznej o mocy do 1,5 MW wraz z infrastrukturą towarzyszącą w miejscowości Ksawerów na działkach nr 87, 88 i 89/4, obręb 0009 – Ksawerów, gmina Koźminek”.

Planowane przedsięwzięcie, zgodnie § 3 ust. 1 pkt 54 lit. b Rozporządzenia Rady Ministrów z dnia 10 września 2019 r. w sprawie przedsięwzięć mogących znacząco oddziaływać na środowisko (Dz. U. z 2019 r., poz. 1839), zalicza się do przedsięwzięć mogących potencjalnie znacząco oddziaływać na środowisko, dla których obowiązek przeprowadzenia oceny oddziaływania na środowisko może być stwierdzony.

Na podstawie art. 64 ust. 1 ustawy z dnia 3 października 2008 r. o udostępnianiu informacji o środowisku i jego ochronie, udziale społeczeństwa w ochronie środowiska oraz o ocenach oddziaływania na środowisko (Dz. U. z 2022 r., poz. 1022 ze zm.), zwanej dalej *oos*, Burmistrz Gminy Koźminek wystąpił pismem z dnia 17.01.2023 r. do Państwowego Powiatowego Inspektora Sanitarnego w Kaliszu, Regionalnego Dyrektora Ochrony Środowiska w Poznaniu oraz Państwowego Gospodarstwa Wodnego Wody Polskie, Zarząd Zlewni w Kaliszu o wydanie stosownych opinii w sprawie obowiązku przeprowadzenia oceny oddziaływania przedsięwzięcia na środowisko oraz ewentualne określenie zakresu raportu o oddziaływaniu przedsięwzięcia na środowisko dla planowanej inwestycji.

Na podstawie art. 33 ust. 1 ustawy z 3 października 2008 r. o udostępnianiu informacji o środowisku i jego ochronie, udziale społeczeństwa w ochronie środowiska oraz o ocenach oddziaływania na środowisko (Dz. U. z 2022 r. poz. 1022 ze zm.) oraz art. 61 § 4 i art. 106 § 2 ustawy z dnia 14 czerwca 1960 r. Kodeks postępowania administracyjnego (Dz. U. z 2022 r. poz. 1022 ze zm.)



2000 ze zm.), dalej k.p.a., zawiadomiono strony o wszczęciu postępowania w przedmiotowej sprawie, a także o możliwości zapoznania się z aktami sprawy oraz składania uwag i wniosków.

Państwowe Gospodarstwo Wodne Wody Polskie wydało opinię nr PO.ZZŚ.2.4901.23.2023.AN z dnia 27.01.2023 r. (data wpływu 27.01.2023 r.), iż nie stwierdza potrzeby przeprowadzenia oceny oddziaływania w/w przedsięwzięcia na środowisko.

W Opinii sanitarnej nr ON-NS.9011.3.5.2023 z dnia 31.01.2023 r. (data wpływu 31.01.2023 r.) Państwowy Powiatowy Inspektor Sanitarny w Kaliszu po przeanalizowaniu akt sprawy stwierdził, że dla przedmiotowego przedsięwzięcia nie jest wymagane przeprowadzenie oceny oddziaływania przedsięwzięcia na środowisko.

W dniu 03.02.2023 Regionalny Dyrektor Ochrony Środowiska w Poznaniu pismem nr WOO-IV.4220.80.2023.KJ.1 z dnia 03.02.2023 r. (data wpływu 03.02.2023 r.) stwierdził, że dla w/w przedsięwzięcia nie ma potrzeby przeprowadzenia oceny oddziaływania na środowisko.

Na podstawie art. 9 i 10 §1 k.p.a., zawiadomieniem z dnia 10.02.2023 r. znak RIR OŚr.6220.10.2022 zawiadomiono strony postępowania o możliwości zapoznania się i wypowiedzenia co do zebranych dowodów i materiałów przed wydaniem decyzji. W wyznaczonym terminie nie wpłynęły żadne uwagi i wnioski stron postępowania.

W kontekście art. 63 ust. 1 pkt 1 lit. a ustawy o oś przedsięwzięcie polegać będzie na budowie elektrowni fotowoltaicznej o mocy do 1,5 MW wraz z niezbędną infrastrukturą techniczną na działkach nr ewid. 87, 88 i 89/4, obręb Ksawerów, gmina Koźminek. Łączna powierzchnia działek objętych wnioskiem wynosi ok. 2,4 ha, a planowane przedsięwzięcie zajmie do 1,8 ha przedmiotowych działek.

Farma będzie obejmowała do 2727 sztuk paneli fotowoltaicznych mocowanych do stelażu wykonanego ze stali ocynkowanej. Stalowe profile będą wbijane kafarami na głębokość ok 1,5 m – 2 m, a do nich przykręcony zostanie stelaż zapewniający odpowiednią podstawę do montażu modułów fotowoltaicznych. Poszczególne panele zostaną przykręcone do stelażu za pomocą uchwytów. Inwestor planuje również zastosować kontenerową stację transformatorową, inwertery o mocy łącznej do 15 kW, przyłącze kablowe oraz elementy infrastruktury niezbędne do funkcjonowania inwestycji. Teren zostanie ogrodzony.

Odnosząc się do art. 63 ust. 1 pkt 1 lit. d ustawy o oś stwierdzono, że realizacja przedsięwzięcia wiązać się będzie z krótkotrwałą emisją substancji do powietrza. Emisja związana będzie z realizacją przedsięwzięcia. Źródłem emisji substancji do powietrza będą również procesy spalania paliw w silnikach maszyn i urządzeń pracujących na placu budowy. Emisje będą miały okresowy i miejscowy charakter, ustaną po zakończeniu prac budowlanych, dlatego uznano je za pomijalne. W etapie eksploatacji nie wystąpi emisja substancji do powietrza, przez co inwestycja nie przyczyni się do pogorszenia jakości powietrza w rejonie zainwestowania w porównaniu do stanu istniejącego.

W kontekście art. 63 ust. 1 pkt 3 lit. a, lit. c, lit. d i lit. e ustawy o oś stwierdzono, że teren przeznaczony pod przedmiotowe przedsięwzięcie to grunty orne. Najbliższy teren chroniony akustycznie znajduje się w bezpośrednim sąsiedztwie przedmiotowych działek. Nie przewiduje się wpływu planowanego przedsięwzięcia na stan powietrza. Okresowe uciążliwości mogą pojawić się jedynie na etapie realizacji inwestycji, jednak ustąpią one zaraz po zakończeniu prac budowlano-montażowych. W związku z tym nałożono obowiązek, aby



prace związane z realizacją przedsięwzięcia, w rejonie terenów wymagających ochrony przed hałasem, prowadzić wyłącznie w porze dnia, rozumianej jako przedział czasu od godziny 6:00 do godziny 22:00. Na podstawie treści dokumentacji ustalono, że na etapie eksploatacji przedsięwzięcia emisja hałasu do środowiska będzie związana z funkcjonowaniem transformatora umieszczonego w kontenerowej stacji transformatorowej oraz inwerterów.

Inwestor zamierza zlokalizować farmę fotowoltaiczną na części przedmiotowych działek, w taki sposób, by odległość przedsięwzięcia od terenów chronionych akustycznie wynosiła ponad 100 m. Uwzględniając wszystkie dane zawarte w k.i.p. nie przewiduje się wystąpienia przekroczenia dopuszczalnych poziomów hałasu określonych w Rozporządzeniu Ministra Środowiska z dnia 14 czerwca 2007 r. w sprawie dopuszczalnych poziomów hałasu w środowisku (Dz. U. z 2014 r. poz. 112).

Uwzględniając przyjęte rozwiązania techniczne, w tym napięcie infrastruktury energetycznej, nie przewiduje się, aby eksploatacja inwestycji mogła powodować przekroczenia dopuszczalnych pól elektromagnetycznych w środowisku określonych w rozporządzeniu Ministra Zdrowia z dnia 17 grudnia 2019 r. w sprawie dopuszczalnych poziomów pól elektromagnetycznych w środowisku (Dz. U. poz. 2448)

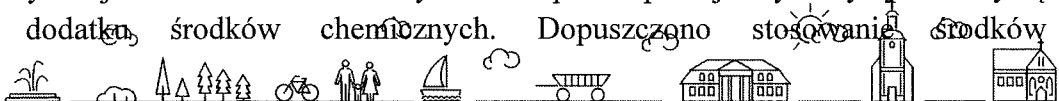
Odnosząc się do art. 63 ust. 1 pkt 3 lit. b ustawy ooś stwierdzono, iż z uwagi na lokalizację przedsięwzięcia w znacznej odległości od granicy państwa, należy wykluczyć jego ewentualne transgraniczne oddziaływanie na elementy przyrody.

W odniesieniu do art. 63 ust. 1 pkt 3 lit. e ustawy ooś uznano, że uciążliwości związane z realizacją przedsięwzięcia będą krótkookresowe i ustąpią po zakończeniu jego realizacji.

Odnosząc się do art. 63 ust. 1 pkt 1 lit. b oraz pkt 3 lit. f ustawy ooś, z uwagi na rodzaj i skalę oraz lokalizację planowanego przedsięwzięcia, nie przewiduje się kumulowania oddziaływań z innymi przedsięwzięciami znajdującymi się w rejonie inwestycji, lub w obszarze oddziaływania przedmiotowej inwestycji. Najbliższa inna elektrownia słoneczna planowana jest do realizacji w odległości 0,7 km w kierunku południowo – zachodnim.

Odnosząc się do art. 63 ust. 1 pkt 1 lit. e ustawy ooś dotyczących ryzyka wystąpienia poważnych awarii, katastrof naturalnych i budowlanych, biorąc pod uwagę rodzaj planowanego przedsięwzięcia, przy uwzględnieniu używanych substancji i stosowanych technologii, należy stwierdzić, że nie należy ono do zakładów o dużym lub zwiększonym ryzyku wystąpienia poważnej awarii określonych w rozporządzeniu Ministra Rozwoju z dnia 29 stycznia 2016 r. w sprawie rodzajów i ilości znajdujących się w zakładzie substancji niebezpiecznych, decydujących o zaliczeniu zakładu o zwiększonym lub dużym ryzyku wystąpienia poważnej awarii przemysłowej (Dz. U. z 2016 r. poz. 138). Ponadto uwzględniając realizację i eksploatację przedsięwzięcia z obowiązującymi normami i przepisami, ryzyko wystąpienia katastrof budowlanych będzie ograniczone. Teren przedsięwzięcia nie znajduje się w strefie zagrożonej powodzią, w strefie zagrożonej możliwością wystąpienia osuwisk, ruchów skorupy ziemskiej, klimatycznych i możliwych zdarzeń ekstremalnych. Przedsięwzięcie przyczyni się do zwiększenia produkcji energii odnawialnej, a tym samym do zmniejszenia emisji zanieczyszczeń do atmosfery z innych źródeł, co wpłynie na mitację zmian klimatu.

Odnosząc się do art. 63 ust. 1 pkt 1 lit. g ustawy ooś stwierdzono, że eksploatacja przedsięwzięcia nie będzie wiązała się ze stałym zapotrzebowaniem na wodę, zużyciem paliwa i energii elektrycznej. Wnioskodawca do czyszczenia paneli planuje wykorzystywać czystą wodę bez dodatku środków chemicznych. Dopuszczono stosowanie środków



biodegradowalnych, obojętnych dla środowiska, w przypadku czyszczenia silniejszych zabrudzeń.

Ze względu na fakt, że farma fotowoltaiczna jest prawie bezobsługowa, nie przewiduje się utworzenia zaplecza socjalnego wraz z infrastrukturą wodno-kanalizacyjną.

Wody opadowe i roztopowe będą infiltrować w grunt w obrębie przedmiotowego terenu.

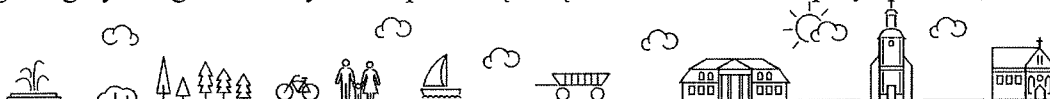
W przypadku zastosowania transformator olejowego, zamontowana zostanie pod nim szczelna misa olejowa mogąca, w przypadku awarii, pomieścić cały olej znajdujący się w transformatorze.

Odnosząc się do art. 63 ust. 1 pkt 1 lit. f ustawy o oś określono, że gospodarowanie odpadami w trakcie realizacji i eksploatacji przedmiotowego przedsięwzięcia odbywać się będzie na zasadach określonych w aktualnie obowiązujących przepisach szczegółowych. Etap eksploatacji nie będzie stanowić znaczącego źródła powstawania odpadów. Na etapie ewentualnej likwidacji przedsięwzięcia wnioskodawca wskazał, że wytwarzane w trakcie prac rozbiórkowych odpady będą przekazywane zewnętrznym, wyspecjalizowanym firmom, posiadającym odpowiednie zezwolenia do ich dalszego zagospodarowania.

W odniesieniu do zapisów art. 63 ust. 1 pkt 2 lit. a, lit. b, lit. c, lit. d, lit. f, lit. g, lit. h, lit. i oraz lit. j ustawy o oś nie przewiduje się negatywnego wpływu przedsięwzięcia na obszary objęte ochroną, w tym obszary wodno-błotne oraz inne obszary o płytkim zaleganiu wód podziemnych i obszarach objętych ochroną. Ponadto przedsięwzięcie nie będzie zlokalizowane na obszarach o krajobrazie górskim, obszarach, na których standardy jakości środowiska zostały przekroczone lub istnieje prawdopodobieństwo ich przekroczenia, obszarach przylegających do jezior oraz poza obszarami uzdrowisk i ochrony uzdrowiskowej. Przedsięwzięcie nie będzie miało wpływu na obszary o znaczeniu historycznym, kulturowym oraz archeologicznym. Przedsięwzięcie będzie realizowane na terenach o umiarkowanej gęstości zaludnienia. W obrębie planowanej farmy nie znajdują się strefy archeologicznej ochrony konserwatorskiej.

Odnosząc się do art. 63 ust. 1 pkt 2 lit. e ustawy o oś – teren inwestycji zlokalizowany jest poza obszarem chronionym, poza korytarzami ekologicznymi oraz poza obszarami ważnymi dla ptaków województwa wielkopolskiego. Najbliżej położonymi obszarami Natura 2000 jest obszar mający znaczenie dla Wspólnoty Dolina Swędrni PLH300034, oddalony o ok. 4,5 km od miejsca realizacji przedsięwzięcia. Planowana inwestycja nie będzie się wiązać z wycinką drzew lub krzewów. Spod zainwestowania wyłączona zostanie południowo – wschodnia część działek.

W celu ochrony lokalnej bioróżnorodności nałożono warunek, aby w przypadku obsiewu powierzchni biologicznie czynnych nie używać gatunków roślin obcego pochodzenia. Roślinność będzie wykaszana. W celu ochrony ptaków lęgowych oraz w związku z lokalizacją w pobliżu rowu melioracyjnego, nałożono w decyzji warunek koszenia terenu elektrowni na etapie eksploatacji przedsięwzięcia poza okresem lęgowym ptaków, który dla większości gatunków ptaków krajobrazu rolniczego przypada przeciętnie od 1 marca do 31 lipca oraz poza okresem migracji płazów. Wiosenny okres migracji płazów w Polsce przypada przeciętnie od 15 lutego do końca maja, natomiast jesienny okres migracji przypada przeciętnie od 15 sierpnia do końca października. Mając na względzie lokalizację planowanej inwestycji nie przewiduje się znaczącego negatywnego oddziaływania przedsięwzięcia na środowisko przyrodnicze, w





tym na różnorodność biologiczną, rozumianą jako liczebność i kondycję populacji występujących gatunków, w szczególności chronionych, rzadkich lub ginących gatunków roślin, zwierząt i grzybów oraz ich siedlisk. Realizacja przedsięwzięcia nie wpłynie także na obszary chronione, a w szczególności na siedliska przyrodnicze, gatunki roślin i zwierząt oraz ich siedlisk, dla których ochrony zostały wyznaczone obszary Natura 2000 ani pogorszenia integralności obszarów Natura 2000 lub powiązania z innymi obszarami. Ponadto nie spowoduje utraty i fragmentacji siedlisk oraz nie wpłynie na krajobraz, korytarze ekologiczne i funkcję ekosystemu. Obiekty kubaturowe zostaną pomalowane w kolorach szrości lub zieleni, co ograniczy oddziaływania na krajobraz.

Odnosząc się do art. 63 ust. 1 pkt 2 lit. k *ustawy ooś*, na podstawie przedstawionych materiałów stwierdzono, że teren przeznaczony pod przedsięwzięcie zlokalizowany jest na obszarze dorzecza Odry, w rejonie wodnym Warty, w granicach obszaru Jednolitych Części Wód Powierzchniowych: (JCWP) o kodzie PLRW6000161848239 – Swędrnia do Żabianki, a także w granicach Jednolitej Części Wód Podziemnych JCWPd o kodzie PLGW600081. Status – o dobrym stanie pod względem ilościowym i chemicznym. Planowane przedsięwzięcie będzie znajdować się poza terenem Głównego Zbiornika Wód Podziemnych GZWP. W zasięgu oddziaływania inwestycji nie występują tereny szczególnego zagrożenia powodzią, o których mowa w art. 16 pkt 34 ww. Prawo wodne.

Uwzględniając powyższe, ustalono, że realizacja przedsięwzięcia nie pociągnie za sobą zagrożeń dla środowiska i nie będzie transgranicznie oddziaływać na środowisko. W związku z tym nie stwierdzono potrzeby przeprowadzenia oceny oddziaływania na środowisko dla planowanego przedsięwzięcia.

Zgodnie z art. 84 ust. 1 *ustawy ooś*, w niniejszej decyzji stwierdza się brak potrzeby przeprowadzenia oceny oddziaływania na środowisko dla planowanego przedsięwzięcia. Charakterystyka przedsięwzięcia stanowi załącznik do decyzji o środowiskowych uwarunkowaniach.

Z up. Burmistrza

Henryk Muszyński  
Zastępca Burmistrza

### P o u c z e n i e

Decyzje o środowiskowych uwarunkowaniach dołącza się do wniosku o wydanie decyzji, o której mowa w art. 72 ust. 1 oraz zgłoszenia, o którym mowa w ust. 1a ustawy z 3 października 2008 r. o udostępnianiu informacji o środowisku i jego ochronie, udziale społeczeństwa w ochronie środowiska oraz o ocenach oddziaływania na środowisko (Dz. U. z 2021 r., poz. 2373 ze zm.). Złożenie wniosku lub dokonanie zgłoszenia winno być dokonane nie później niż przed upływem 6 lat od dnia, w którym decyzja o środowiskowych uwarunkowaniach stała się ostateczna.



Od niniejszej decyzji przysługuje stronie odwołanie do Samorządowego Kolegium Odwoławczego w Kaliszu w terminie 14 dni od daty jej otrzymania, za pośrednictwem Burmistrza Gminy Koźminek.

Na podstawie art. 127a Kodeksu postępowania administracyjnego, przed upływem terminu do wniesienia odwołania, strona może przedstawić oświadczenie o zrzeczeniu się prawa do wniesienia odwołania.

Z dniem doręczenia Burmistrzowi Gminy Koźminek oświadczenia o zrzeczeniu się prawa do wniesienia odwołania, decyzja staje się ostateczna i prawomocna, i nie może być zaskarżona do sądu administracyjnego.

Otrzymują:

1. Inwestor
2. Strony postępowania wg wykazu
3. aa.

Do wiadomości:

1. Regionalny Dyrektor Ochrony Środowiska , ul. Jana Henryka Dąbrowskiego 79, 60-529 Poznań
2. Państwowe Gospodarstwo Wodne Wody Polskie, Zarząd Zlewni w Kaliszu, ul. Skarszewska 42a, 62-800 Kalisz
3. Państwowy Powiatowy Inspektor Sanitarny, ul. Kościuszki 6, 62-800 Kalisz

Załączniki:

1. Charakterystyka przedsięwzięcia

